

Liebe Schülerinnen, liebe Schüler,  
Liebe Eltern,  
Liebe Lehrerinnen, liebe Lehrer,



*ich freue mich sehr, nach Beendigung meiner Elternzeit alle am Schulleben Beteiligten mit diesem Schreiben begrüßen zu können.*

### **Anbei ein paar wichtige Informationen zum Schulbeginn und Regelungen im Schulalltag:**

Die Lehrkräfte, Eltern, Beschäftigten und andere Erwachsene haben in den Schulen untereinander das Abstandsgebot von 1,50m einzuhalten. Zu den und zwischen den Schülerinnen und Schülern gilt das Abstandsgebot nicht.

Für alle Schülerinnen und Schüler, Lehrerinnen und Lehrer ist das Tragen einer Mund-Nasen-Bedeckung auf dem gesamten Schulgelände außerhalb des Klassenzimmers verpflichtend. Ausgenommen sind Unterrichtsräume, zugehörige Sportanlagen sowie die Nahrungsaufnahme. Bei praktischen Arbeiten, beispielsweise in den Fächern Technik und AES, wird ein Mund-Nasen-Schutz empfohlen. Hier gilt die Anweisung des jeweiligen Fachlehrers.

Nach wie vor gilt das Husten und Niesen in die Armbeuge, keine Berührungen, kein Händeschütteln. Das Desinfizieren der Hände an den ausgewiesenen Bereichen an den Eingängen und Sanitäreinrichtungen ist ausgewiesen.

Die Lehrerinnen und Lehrer öffnen nach jeder Stunde mit dem Gong die Fenster und durchlüften das jeweilige Zimmer.

Zum Umgang mit Krankheits- und Erkältungssymptomen bei Kindern und Jugendlichen in Kindertageseinrichtungen, in Kindertagespflegestellen und in Schulen hänge ich Ihnen die Empfehlungen des Sozialministeriums an dieses Schreiben an.

Bitte vergessen Sie nicht, dass jede Schülerin und jeder Schüler nach jedem Ferienabschnitt vom Erziehungsberechtigten das Formular 'Gesundheitsbestätigung Schule' lt. der aktuellen Corona Verordnung ausfüllen muss und am Eingang der jeweiligen Aufsicht abgeben muss. Sollte das Formular nicht vorliegen, wird der Einlass in die Schule verwehrt. Sie finden das Formular in unserer App und in der Cloud,

Wir müssen eine konstante Gruppenzusammensetzung einhalten, daher werden wir in allen Bereichen versuchen, die Klassenstufen nicht zu durchmischen. So ergeben sich folgende Änderungen:

Der Religionsunterricht und weitere Unterrichtssequenzen werden teilweise im

Wechsel mit Fernunterricht erfolgen, Details dazu werden bei Ausgabe der Stundenpläne erläutert.

Klassenpflegschaftsabende finden stufenweise in der Aula statt. Es darf pro Schüler nur ein Erziehungsberechtigter teilnehmen. Sie erhalten zeitnah eine verbindliche Anmeldemöglichkeit.

Die Gremien in der Schule werden sich über Rückläufe und Mails austauschen. Angedacht ist eine Online-Wahl für die SMV und die jeweiligen Klassensprecher. Ebenso wird die Wahl der Elternvertreter schriftlich erfolgen, wünschenswert wäre eine situationsbedingte Weiterführung der letztjährigen Elternvertreter.

Bei Fragen und Anliegen an Lehrerinnen, Lehrer und Schulleitung bitte ich Sie, telefonisch oder per Mail den Kontakt herzustellen. Ohne festen Termin können wir Sie nicht in der Schule empfangen. Des Weiteren dürfen Schülerinnen und Schüler nicht vor dem Lehrerzimmer zur Kontaktaufnahme warten. Die Briefkästen stehen weiterhin zur Verfügung. Aufgrund der Abstandsregelung muss die Bibliothek als zweites Lehrerzimmer verwendet werden.

**Am Montag, den 14.09.2020, bitte ich um folgendes Vorgehen:**

Die Schülerinnen und Schüler haben **von 8:05 Uhr bis 11.35 Uhr Schule.**

Zu Unterrichtbeginn haben sich alle Schülerinnen und Schüler im zugewiesenen Klassenzimmer einzufinden. Um eine Gruppendurchmischung zu verhindern, bitte ich das Schulhaus über die aufgeführten Eingänge zu betreten. Bei Betreten des Schulgeländes gilt das Abstandsgebot. An den jeweiligen Eingängen werden Aufsichten helfen und die Gesundheitsbestätigung in Empfang nehmen.

6a R 106	Einlass über die Türe beim Lehrerzimmer
6b R 15	Einlass über die Türe beim Lehrerzimmer
7a R 109	Einlass über die Türe beim Lehrerzimmer
7b R 108	Einlass über die Türe beim Lehrerzimmer
8a R 107	Einlass Haupteingang
8b R 104	Einlass Haupteingang
9a R 105	Einlass Haupteingang
9b R 111	Einlass Haupteingang
10a TZ 105	Einlass über die Türe am Technikzentrum
10b TZ 104	Einlass über die Türe am Technikzentrum

Neue Schülerinnen und Schüler, die ihre Klassenzugehörigkeit nicht kennen, warten bitte vor dem Sekretariat. Die Bücher des letzten Schuljahres werden am ersten Schultag eingesammelt. Bitte halten Sie diese bereit.

In der ersten Schulwoche findet kein Nachmittagsunterricht statt.

In der großen Pause wird es zunächst keinen Pausenverkauf geben. Dieser wird erst noch den Gegebenheiten angepasst. In der großen Pause werden drei Pausenhof-

Bereiche ausgewiesen. Je nach Zimmerbelegung in der 2. Schulstunde sind diese aufzusuchen. Auf dem jeweiligen Hofabschnitt müssen die Klassen zusammenstehen. Sollte nach der großen Pause ein Wechsel in ein anderes Zimmer/ Gebäude oder die Sporthalle anstehen, müssen die Schulsachen und Sportutensilien mit in die große Pause genommen werden. Nach dem Gong muss beim Wechsel der Hof überquert werden, um zum neuen Eingang zu kommen. Bei Unterricht in der **Sporthalle, im Untergeschoss und Anbau** wird der **Pausenhof-Bereich 1** gewählt, dazu ist das Gebäude durch die **Türe beim Lehrerzimmer** zu verlassen und zu betreten, der Unterricht im **Technikzentrum** endet auf dem **Pausenhof-Bereich 2**. Die Schülerinnen und Schüler im **1. und 2. Obergeschoss** betreten und verlassen das Gebäude über den **Haupteingang** und nutzen den **Pausenhof-Bereich 3**. Dementsprechend verläuft ab dem 2. Schultag je nach Raumbellegung in der jeweiligen ersten und letzten Stunde das Betreten und Verlassen der Gebäude, ebenso der Wechsel der Gebäude während des Schultages.

Während der jeweiligen Mittagspause müssen die Gebäude verlassen werden und die Pause zu Hause überbrückt werden,

Herr Kügler hat bereits vor den Sommerferien über die Einrichtung unserer Cloud geschrieben. Sobald es uns nach Pandemiebedingungen möglich ist, werden wir Eltern-Schulungen anbieten. Im Falle einer Schulschließung werden wir über Kopano und NextCloud arbeiten. Die Schul-App wird auch weiterhin aktuelle Informationen bereitstellen.

Leider wird es im 1. Schulhalbjahr keine außerunterrichtlichen Veranstaltungen geben. Über die Praktika in Klassenstufe 8 und 9 erhalten Sie gesondert Informationen. Die Schülerinnen und Schüler der Prüfungsjahrgänge werden von der Schulleitung über den Ablauf der Prüfungen informiert.

Der Schulsanitätsdienst, die Spielementoren und viele AG-Angebote können nicht stattfinden. Der Knigge-Kurs und weitere schulinterne Maßnahmen werden den Bedingungen angepasst.

Zum Schuljahr 20/21 haben wir auch unser Konzept geändert. Die Auswirkungen auf die jeweilige Klassenstufe erfahren Sie am ersten Schultag vom jeweiligen Klassenlehrer und alles Weitere über die Stufenkoordinatoren und die Schulleitung an den Klassenpflegschaftsabenden.

Die Regelungen gelten bis auf Weiteres und werden den jeweilig geltenden Verordnungen angepasst.

*Ich wünsche uns allen einen guten und gesunden Start in das Schuljahr 2020/21.*

*Es grüßt freundlich*

*Heike Wizemann*

*(Realschulrektorin)*

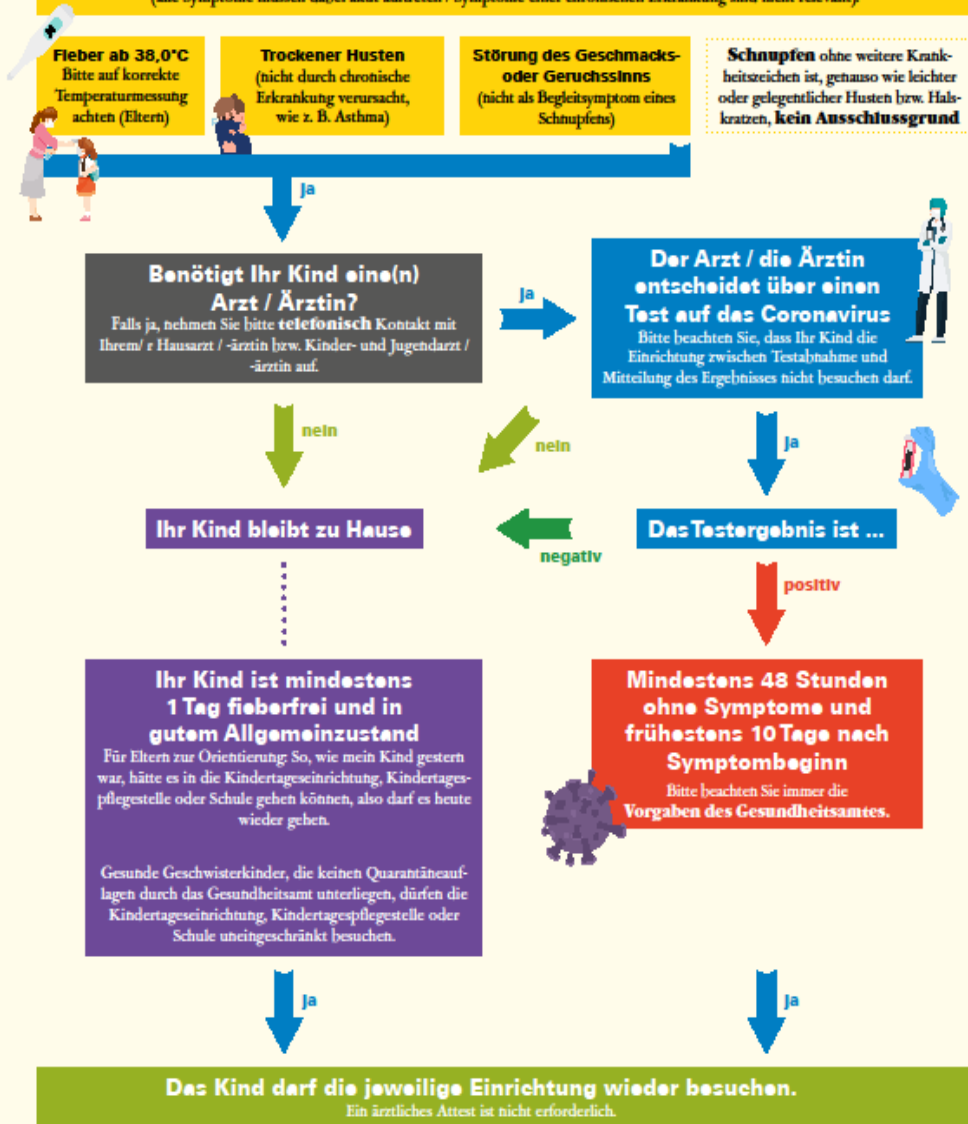
# Umgang mit Krankheits- und Erkältungssymptomen bei Kindern und Jugendlichen in Kindertageseinrichtungen, in Kindertagespflegestellen und in Schulen

- Hinweise für Eltern und Personal -



## Wann muss Ihr Kind zu Hause bleiben?

Wenn mindestens eines der folgenden Symptome vorliegt  
(alle Symptome müssen dabei akut auftreten / Symptome einer chronischen Erkrankung sind nicht relevant):



Stand: 01.07.2020

Eine Anpassung der Regelungen kann je nach epidemiologischer Situation bzw. nach wissenschaftlichen Erkenntnissen jederzeit erforderlich sein.

